

Le Mag

de la CdC

N° 2

JUIN 2018

Communauté de Communes des Sources de l'Orne



UN PROJET DE FERME BIO

ESPACES TESTS, EMPLOIS ET CIRCUITS COURTS

Le budget 2018 : les grandes lignes

Un topoguide des randonnées intercommunal

Patrice Olivier, photographe des rencontres

Edito

Pour ce second numéro, parlons gros sous... le vote du budget est un moment important dans une collectivité, qui a permis le 10 avril dernier de valider les priorités préconisées lors du débat d'orientation budgétaire. Ces montants alloués sont généralement une partie de la planification des dépenses sur des projets qui vont prendre plusieurs années (écoles, pôle de santé...).

Notons également que les dotations de l'État restent sur une tendance à la baisse, compromettant parfois la pérennité de certains projets que les collectivités seules ne pourront plus assumer. Nous vous présentons ici un schéma simplifié de notre budget 2018, dans un souci de compréhension immédiate, qui indique néanmoins clairement le fonctionnement et les directions sur lesquelles la CdC s'engage pour cette année et donc à moyen terme.

Vous constaterez également que le développement du territoire suit son cours, avec une présentation stylisée, au jour d'aujourd'hui, du projet global de la ferme Foulon dans un futur proche, ainsi que le renouveau des parcours de randonnée pour lesquels un topoguide vient de paraître, vecteur d'attractivité touristique s'il en est.

Je vous souhaite une bonne lecture.

Jean-Pierre Fontaine, président de la Communauté de Communes des Sources de l'Orne

Sommaire

- **En bref ...**
- **Dossier :** Le budget 2018 : les grandes lignes
- **Focus :** Un topoguide des randonnées intercommunal
- **Initiatives :** Un projet de ferme bio à la ferme Foulon
- **Gens d'ici :** Patrice Olivier, photographe des rencontres

Magazine publié par la Communauté de Communes des Sources de l'Orne, 2 rue Loutreuil, 61500 Sées - Service communication : communication@cc-sourcesdelorne.fr • Directeur de la publication : Jean-Pierre Fontaine • Rédaction : David Sabre, Julie Gripon, Damien Roger • Crédits photos : CdC SO, Patrice Olivier, Jacques Montier, SCOP Rhizome, PXhere • Création de la maquette/ mise en page : David Sabre • Impression : Imprimerie Bémo graphic 02 33 82 83 84 • Dépôt légal : Juin 2018 • ISSN 1950-1072 • Tirage : 6700 exemplaires •

Reproduction, même partielle, interdite • Ne peut être vendu.



C'est ici ...

C'est le printemps à la communauté de communes !



Commune du Cercueil, parcours « des mégalithes »



Sentier découverte « gestion forestière » au carrefour du rendez-vous dans la forêt d'Écouves



Verger en fleurs près de la Ferrière-Bêchet



La forêt d'Écouves se réveille



Colza en fleurs au carrefour de la lune, Belfonds



Le pré humide à Sées reprend des couleurs

N'hésitez pas à nous envoyer vos plus belles photos du territoire à : communication@cc-sourcesdelorne.fr, (vous en serez bien sûr crédités).



La CdC au salon de la nature du lycée agricole de Sées

25 ans déjà pour le BTS gestion et protection de la nature du lycée agricole de Sées ! L'occasion pour le service rivières et bassin versant de la CdC de présenter lors du salon organisé le 23 mars dernier ses missions, ses réalisations, d'aller à la rencontre des étudiants. Une présence pour informer parmi les très nombreux professionnels présents, et pourquoi pas créer des vocations chez ce jeune public, visiblement sensible aux enjeux de l'environnement, des métiers et applications de la transition écologique.



2^e rencontres inter-entreprises

C'est l'entreprise des Carrières de Chailloué qui a accueilli la deuxième rencontre inter-entreprises organisée par la CdC, afin de « faire se rapprocher, se connaître, voire engager des collaborations », comme l'a souligné Jean Leclerc, vice-président aux affaires économiques. Le directeur Tristan Collin a présenté l'entreprise à la quarantaine d'employés des entreprises du secteur qui avaient répondu présent à l'invitation : 2 millions de tonnes de matériaux par an sont exploitées (ballast – sables – graves et gravillons routiers), et plus de 50 personnes travaillent sur ce site, dont l'après-exploitation a déjà été envisagé sous la forme d'un parc de loisirs où la nature reprendra ses droits. Une visite sur le terrain s'est ensuite effectuée... en bus !



Le guide touristique 2018 est sorti

2^e édition pour le guide touristique intercommunal, sorti fin mars en vue de la bourse d'échange de documentation touristique qui se déroulait cette année à Bellême. 1400 exemplaires du guide ont ainsi été distribués aux différents offices de tourisme et prestataires touristiques du département. Axé davantage sur le tourisme vert, tout en s'appuyant sur le patrimoine historique, ce document permettra à tout visiteur d'avoir en main une première entrée sur l'offre touristique, visites, hébergement, restauration, et savoir-faire locaux. Il est disponible dans les mairies du territoire ainsi qu'à l'office de tourisme, et bien sûr sur demande, en vue de préparer son séjour aux sources de l'Orne...



Tri sélectif, un rappel

L'office de tourisme met à la disposition **des habitants concernés par le ramassage des déchets** deux sortes de sacs de tri sélectif, à raison d'un rouleau chacun par famille. Rappelons que ces sacs sont destinés à permettre un tri des papiers et cartons d'une part (sacs bleus) et des conserves et plastiques (sacs jaunes), **en vue de leur recyclage**. Pour la bonne efficacité de la démarche ils ne sont **en aucun cas interchangeables, ne doivent pas non plus servir de poubelle aux déchets ménagers** et être placés sur votre trottoir **au plus tôt la veille à 19h** pour le ramassage du lendemain matin ! Un usager averti en vaut deux...



Journée « Orne accueil » à Sées

Le comité départemental du tourisme a organisé à l'initiative des offices de tourisme et aux propriétaires de gîtes et de chambres d'hôtes de l'Orne une journée découverte « au pays des sources de l'Orne » le 5 avril dernier.

Plus d'une quarantaine de personnes s'étaient inscrites pour profiter d'une visite guidée du patrimoine historique de Sées, puis de celle du château de Méday, pour terminer leur périple parmi les ânes de M. Brand sur l'élevage Mélisane au Bouillon, où les attendait visite et présentation des produits cosmétiques.

Une occasion pour ces prestataires du tourisme d'encourager l'itinérance de leurs clients ou visiteurs afin de leur faire découvrir d'autres lieux que leur destination première ornaise.

Gageons que cette journée aura permis à ces hôtes d'un jour de se faire ambassadeurs des Sources de l'Orne et de ses attraits touristiques.



Amélioration de l'habitat

La consultation est lancée pour recruter un opérateur chargé de communiquer autour de l'OPAH, de diagnostiquer les travaux, monter les dossiers et accompagner les propriétaires tout au long de la démarche. L'OPAH est un programme de l'Agence Nationale d'Amélioration de l'Habitat permettant de rénover du bâti résidentiel privé et ancien, et de bénéficier d'une aide financière sous conditions. L'opération devrait être lancée courant septembre 2018, et durera trois ans.

Gwladys Marie recrutée en tant que chargée de mission territoriale, sera l'interface de tous ces acteurs, et interviendra sur nombre de dossiers techniques sur lesquels la CdC s'est investie.



France 3 se penche sur nos projets

France 3 Normandie a posé ses caméras le temps d'un reportage pour l'émission « C Normand », diffusée le 4 juin aux JT de midi et 19h (et visionnable en replay). Le journaliste Jérôme Ragueneau a voulu en savoir plus sur les projets innovants de la CdC en matière économique, et la marge de manœuvre de l'élu local pour les faire aboutir. Visite sur le site de la ferme Foulon et rencontre avec Jean-Baptiste Racine-Jourdren, le jeune céréalier qui vient de signer un bail agricole pour développer son activité, puis sur le parc photovoltaïque à Surdon où Didier Leriche, maire du Château-d'Almenèches a éclairé sur sa démarche allant dans le sens d'un développement des énergies propres. Car le rappelle Jean-Pierre Fontaine, président de la CdC « la cohérence de tous ces projets, auxquels il faudra ajouter l'éolien, est bien l'autonomie énergétique du territoire ».



La boucherie rouvre à Mortrée

Grande-rue à Mortrée, face à l'hôtel de ville, on peut désormais à nouveau faire ses emplettes en viande fraîche, charcuterie, et produits maison.

Cette ré-ouverture intervient après un an et demi de non occupation, et va contribuer à dynamiser la commune. Avec l'aide de la CdC à qui appartient les locaux, Tommy et Carine Fischer ont ainsi ouvert leur commerce le 15 mai dernier, avec comme mot d'ordre la qualité, puisque les produits proposés seront préparés sur place en grande majorité, avec la possibilité de fournir un service traiteur pour les événements particuliers.

La boucherie est ouverte tous les jours de 8h à 13h et de 15h30 à 19h30, sauf le jeudi et le dimanche après-midi. Renseignements au 02 14 18 61 08.



Budget 2018 : les grandes lignes

Exercice d'équilibriste, entre difficultés des orientations et des choix, mais aussi espoir en des projets porteurs pour tout un territoire, le budget détermine les possibilités pour l'année à venir, inscrite dans l'optique d'une politique globale à moyen et long terme.

Taux d'imposition stables et maîtrise de l'endettement...

Le budget principal et les budgets annexes ont été adoptés (à l'unanimité) par le Conseil communautaire le 10 avril dernier. Ils sont **conformes aux objectifs fixés** par le débat d'orientation budgétaire du 17 février, à savoir :

- **Pas d'augmentation des taux d'imposition**, comme les années précédentes, depuis la création de la CdC des Sources de l'Orne, et ceci malgré la baisse importante de dotations (*en comparaison des dotations de 2014, pour l'ensemble des 3 années 2015, 2016 et 2017, la perte de dotations de l'Etat est de 940 000€*)
- **Maîtrise de l'endettement** de la collectivité : **emprunts seulement pour les projets importants**, ceux-ci n'étant mis en œuvre qu'à condition d'obtenir des subventions. Les autres projets sont autofinancés.
- **Dégager des excédents de fonctionnement** pour financer des investissements ambitieux et novateurs, en encadrant au mieux les dépenses pour chaque chapitre du budget de fonctionnement.

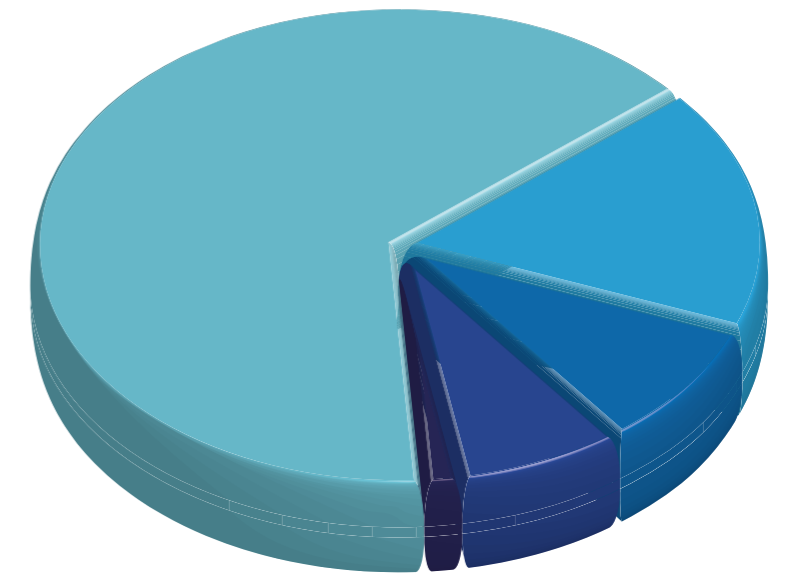
... pour financer l'avenir

Concernant les investissements, citons en particulier : construction d'un pôle de santé, rénovation des locaux scolaires, préservation des ressources en eau et prévention des inondations (ferme bio ; travaux rivières et bassins versants ...) ; Plan Local d'Urbanisme Intercommunal (PLUI) ; projets touristiques étendus ; projet éolien ; travaux de voirie ... (*liste non exhaustive*)

La Communauté de Communes des Sources de l'Orne, sans négliger ses compétences traditionnelles et les exigences d'une saine gestion, se tourne résolument vers l'avenir et construit celui de ses jeunes générations en rendant attractif son territoire tout en préservant sa qualité environnementale.

Recettes

fonctionnement



Impôts	Budget général	5 101 040,00 €	6 258 045,00 €	64,98%
	TEOM	1 157 005,00 €		
Tarifs / Loyers	Assainissement collectif	837 637,00 €	1 610 253,00 €	16,72%
	Eau potable	374 735,00 €		
	Patrimoine Locatif	124 097,00 €		
	Petite Enfance	50 770,00 €		
	SPANC	217 680,00 €		
	Photovoltaïque	2 834,00 €		
	Budget général	2 500,00 €		
Subventions	Budget général	233 400,00 €	897 000,00 €	9,31%
	Assainissement collectif	241 900,00 €		
	SPANC	189 000,00 €		
	Petite Enfance	232 700,00 €		
Dotations de l'État			726 796,00 €	7,55%
Autres	Budget général	101 610,00 €	138 452,00 €	1,44%
	Patrimoine Locatif	4 482,00 €		
	Petite Enfance	32 360,00 €		
			9 630 546,00 €	

investissement

Subventions	3 613 102,00 €	63,75%
Fonds de concours des communes	625 246,00 €	11,03%
Emprunts	1 429 240,00 €	25,22%
	5 667 588,00 €	

Autres recettes : remboursement congés maladie et maternité, Service Départemental d'Incendie et de Secours, produits exceptionnels

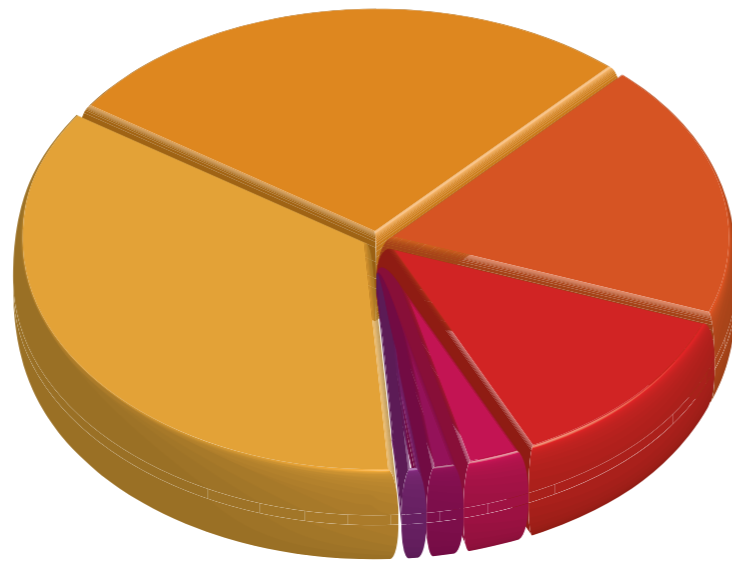


fonctionnement ou investissement ?

> Les dépenses inscrites en **fonctionnement** sont celles relatives à des charges et des biens consommés lors de leur utilisation (dépenses en eau, électricité, entretien matériel, frais de télécommunications, frais de personnel...).

> Relèvent de **l'investissement**, les dépenses afférentes à des biens qui enrichissent le patrimoine de la collectivité (achat de matériel informatique, véhicules, constructions...) en vue de préparer des opérations à moyen ou long terme.

Dépenses fonctionnement



Voirie	1 305 987,00 €	3 302 561,00 €	36,09%
Assainissement collectif	1 148 058,00 €		
Eau potable	814 176,00 €		
SPANC	34 340,00 €		
Administration générale	2 531 485,00 €	1 706 679,00 €	27,66%
Scolaire	1 251 950,00 €		
Enfance	454 729,00 €	1 706 679,00 €	18,65%
Ordures ménagères	1 165 344,00 €		
Rivières et développement durable	272 152,00 €		2,97%
Développement économique	172 464,00 €		1,88%
Tourisme	79 830,00 €		0,87%
	9 150 685,00 €		

- **Administration générale** : fonctionnement locaux administratifs (avec charges de personnel), salle communautaire, MARPA, contributions au Service Départemental d'Incendie et de Secours et divers syndicats
- **Développement économique** : participation au fonctionnement du syndicat mixte de la zone d'activités du pays de Sées, budget patrimoine locatif
- **Rivières / Développement durable** : dépenses liées au poste de technicien rivières et bassins versants ainsi qu'aux travaux d'entretien des cours d'eau et dépenses budget photovoltaïque
- **Ordures ménagères** : recouvrement par la CdC des taxes d'enlèvement ordures ménagères (TEOM) pour le compte des 2 syndicats

investissement



L'assainissement collectif se renouvelle 2 024 310 €

Compétence communautaire depuis 2016, c'est la gestion du service de collecte et de traitement des eaux usées, service payé en partie par les usagers. Cette année, les investissements prévus sont importants: diagnostics sur l'état des réseaux (canalisations) sur Sées, Chailloué et Macé (Surdon) ; remplacements de matériels et nouveaux équipements (pompes, électromécanique ...) ; réhabilitation de réseaux sur Sées et Almenêches ; extension de réseaux sur Sées, Almenêches et Mortrée (lieu-dit «Bonain») ; création d'un réseau et d'une station d'épuration à Médavay.

Ces travaux sont financés par autofinancement (964 300 €), par des subventions de l'Agence de l'Eau et du Département, ainsi que par des prêts sans intérêts de l'Agence de l'Eau.

quelques investissements pour 2018...

Une voirie en chantiers 2 274 108 €



Le programme de voirie est très ambitieux ; cependant des aménagements importants sont conditionnés par l'obtention de DETR (Dotation d'Équipement des Territoires Ruraux), subventions indispensables pour ne pas mettre en péril l'équilibre du budget.

Les principaux investissements concernent des réfections de rues et de carrefours, des aménagements de traversées de bourg, des extensions d'éclairages publics, principalement pour Sées, Mortrée, Saint-Gervais-du-Perron, Tanville, Almenêches, le tout pour 1 616 000 €.

Par ailleurs, la CdC intervient sur l'ensemble des communes de son territoire avec un programme d'entretien de voirie conséquent en achat de matériels et à hauteur de 110 000 € de remplacement d'éclairages par des LED dans le cadre de son projet pluriannuel d'économie d'énergie.

Ce programme sera financé par des subventions, les fonds de concours des communes pour les travaux les concernant, le remboursement d'une grande part de la TVA et l'autofinancement dégagé par des excédents de fonctionnement.

Scolaire : rester à la page 1 610 000 €



Tant en fonctionnement qu'en investissement, la CdC est en charge de la compétence scolaire (enseignement), les communes ont la compétence péri-scolaire (cantine, garderie ...)

En fonctionnement (1 252 000 €, soit 13,7% des dépenses), le budget est conforme aux années précédentes, en légère augmentation.

En investissement (près de 20% des dépenses), le budget est légèrement inférieur à celui de 2017 car la construction du pôle scolaire d'Almenêches est presque terminée (reste 87 000 €) et la rénovation des locaux de l'école de Mortrée débute seulement : estimation à 1 333 600 € en 2018, sur un budget total évalué à 3 300 000 €.

Par ailleurs, il est prévu l'achat d'équipements scolaires pour 51 000 € et de matériel informatique pour la même somme.

Le financement de ces investissements est assuré par des subventions (801 700 €), une compensation de la TVA (237 500 €), et autofinancement.

Une lutte continue contre les inondations 553 310 €



Il s'agit d'un projet visant à réduire le risque d'inondation de trois hameaux se trouvant sur les communes de Belfonds et Mortrée. Cela concerne environ une vingtaine d'habitation.

Les travaux ont été déclarés d'intérêt général par arrêté préfectoral.

Le montant de 553 000 € tient compte à la fois : des frais de maîtrise d'œuvre et étude géotechnique, des travaux (la dernière estimation du maître d'œuvre tourne plutôt autour des 455 000 €), de l'indemnisation des propriétaires et des exploitants, des frais d'insertion au marché public et autres.

Le projet est globalement subventionné à 80% par l'Etat, la Région Normandie et le Département de l'Orne.

FOCUS

Un topoguide des randonnées... 2018

La pratique de la randonnée est (re)devenue un enjeu fort pour le développement touristique de la CdC : la redynamisation de cette thématique se concrétise aujourd'hui par 8 fiches randonnée à l'échelle du territoire.

Le bilan de la saison touristique 2017 a mis en évidence une recherche des visiteurs d'un tourisme vert, rural, et particulièrement une demande de chemins de randonnée.

Cependant, force a été de constater qu'à l'été 2017 nombre de chemins jadis existants n'étaient plus toujours praticables, rendant sujette à caution la faible documentation disponible, et périlleux l'envoi de personnes non averties sur des secteurs que l'on ne connaît plus...

Une demande forte

L'offre a pourtant existé et a été matérialisée il y a quelques années avec l'aide du Conseil Départemental sous la forme de deux topoguides (Pays de Mortrée et Pays d'Essay).

Même si en partie obsolète, **le travail sur ces chemins a mérité d'être réadapté**, avec un diagnostic doublé d'un travail de fond, pour éviter de rendre incohérent ce qui constitue potentiellement une dynamique forte en terme de politique touristique.



La volonté de relancer cette dynamique touristique, cette fois à l'échelle de la CdC des Sources de l'Orne, a pris forme avec la **publication pour la saison touristique 2018 de fiches** à l'attention des randonneurs, estivants ou locaux.

De nouveaux chemins seront étudiés pour développer cette offre prometteuse en **conservant les critères de qualité**, en appui cette fois avec le Comité Départemental du Tourisme.

Une application numérique pour smartphones serait idéalement un prolongement utile voire nécessaire... suite au printemps 2019 !

Qualité et réseau

Devant la multitude de possibilités qu'apporte un recensement exhaustif des chemins, l'accent a été mis sur la qualité plutôt que sur la quantité : **un choix sur 8 parcours** a été décidé dans un premier temps.

Un réel diagnostic et une méthodologie ont été nécessaires pour travailler sur le fond, avec l'idée de pouvoir **former un réseau de référents** à même d'être réactif sur tel ou tel secteur, et de **mutualiser les moyens** ; ces acteurs de l'activité randonnée sur le territoire ne se connaissaient pas !

Reste aujourd'hui à promouvoir au mieux ces fiches, fruit d'un travail en commun avec des référents de Mortrée, Essay, Almenêches, La Ferrière-Béchet, Le Cercueil, ou Marmouillé autour d'un projet communautaire, et l'idée qu'aux Sources de l'Orne ... il n'y a pas que la cathédrale !

Une méthode

Un diagnostic avec des référents locaux :

- Le choix des circuits les plus intéressants (6 parmi les anciens référencés) : diversité des paysages, difficultés, critères touristiques
- L'étude des possibilités (en particulier au départ de Sées) : 2 créations se sont ajoutées aux 6 conservés.
- Une consultation avec le comité départemental du tourisme en terme de conseil, législation...

Un travail de terrain :

- La vérification de l'accessibilité des chemins répertoriés, en expérimentant ces chemins (constituer une boucle, déterminer un temps de parcours raisonnable)
- Effectuer le balisage, mesurer les tracés, et contribuer à l'entretien éventuel (en appui des ST CdC)
- Photographier

Une création de la mise en page

- Cartographier les tracés
- Rédiger les indications de parcours
- Maquetter un document type pour chaque fiche
- Editer et imprimer



Henri Martin, baliseur à l'oeuvre



Un nouveau site internet pour l'office de tourisme

www.tourisme-sourcesdelorne.fr c'est désormais l'adresse du nouveau site de l'office de tourisme qui remplace depuis fin mars l'ancien encore identifié « ville de Sées » : il est désormais ouvertement inter-communal, et sera géré en interne, permettant une plus grande réactivité dans le traitement de l'information.

Design épuré, adapté pour les tablettes et smartphones, c'est un outil actuel et mieux adapté aux tendances touristiques.

Il est aussi à l'image de la direction que souhaite insuffler la CdC à la compétence tourisme : s'appuyer sur le patrimoine historique, en particulier celui de Sées, déjà structuré dans son offre aux visiteurs, afin de pouvoir élargir l'offre touristique aux possibilités d'une « expérience nature » : renouveau des chemins de randonnée et leurs fiches topoguides, mais aussi découverte des animaux dans leur environnement au parc animalier d'Ecouves, ou de la flore et des espaces naturels de la forêt d'Ecouves. De nombreux documents seront disponibles en téléchargement, comme les nouveaux itinéraires de randonnée pédestre, tandis que l'agenda permettra de piocher des idées de sortie pour la famille.

INITIATIVES



Un futur espace en agriculture biologique à l'horizon 2019

83 hectares de terres labourables dédiées à l'agriculture biologique, des bâtiments d'exploitation et un gros potentiel à développer, c'est une seconde vie pour la ferme Foulon qui s'annonce.

Du bio et de l'emploi

La première des raisons de cet achat c'est **la protection de la ressource en eau.**

La ferme et ses terres se situent au nord de Sées dans le périmètre de captage de 3 forages d'alimentation en eau potable. L'Agence de l'Eau Seine-Normandie, consciente de la nécessité de cette protection, va apporter une contribution financière de 80% sur le coût d'achat des terres agricoles, en lien avec le Syndicat Départemental de l'Eau (SDE61).

Il n'y a pas de volonté d'opposer l'agriculture dite traditionnelle à l'agriculture biologique, pas plus que de profiter d'une opportunité d'acquérir du terrain à toute fin autre qu'agricole, mais bien **la possibilité d'y installer quatre jeunes agriculteurs** en production de céréales, d'œufs, ou de pommes, pour le moment.

La SCOP Rhizome (dont le rayon d'action porte sur la grande Normandie) pourra elle, y développer des espaces-test agricoles, afin de permettre à de jeunes agriculteurs en agriculture biologique de se former, voire à terme d'y implanter un atelier de transformation sur des activités encore à définir.

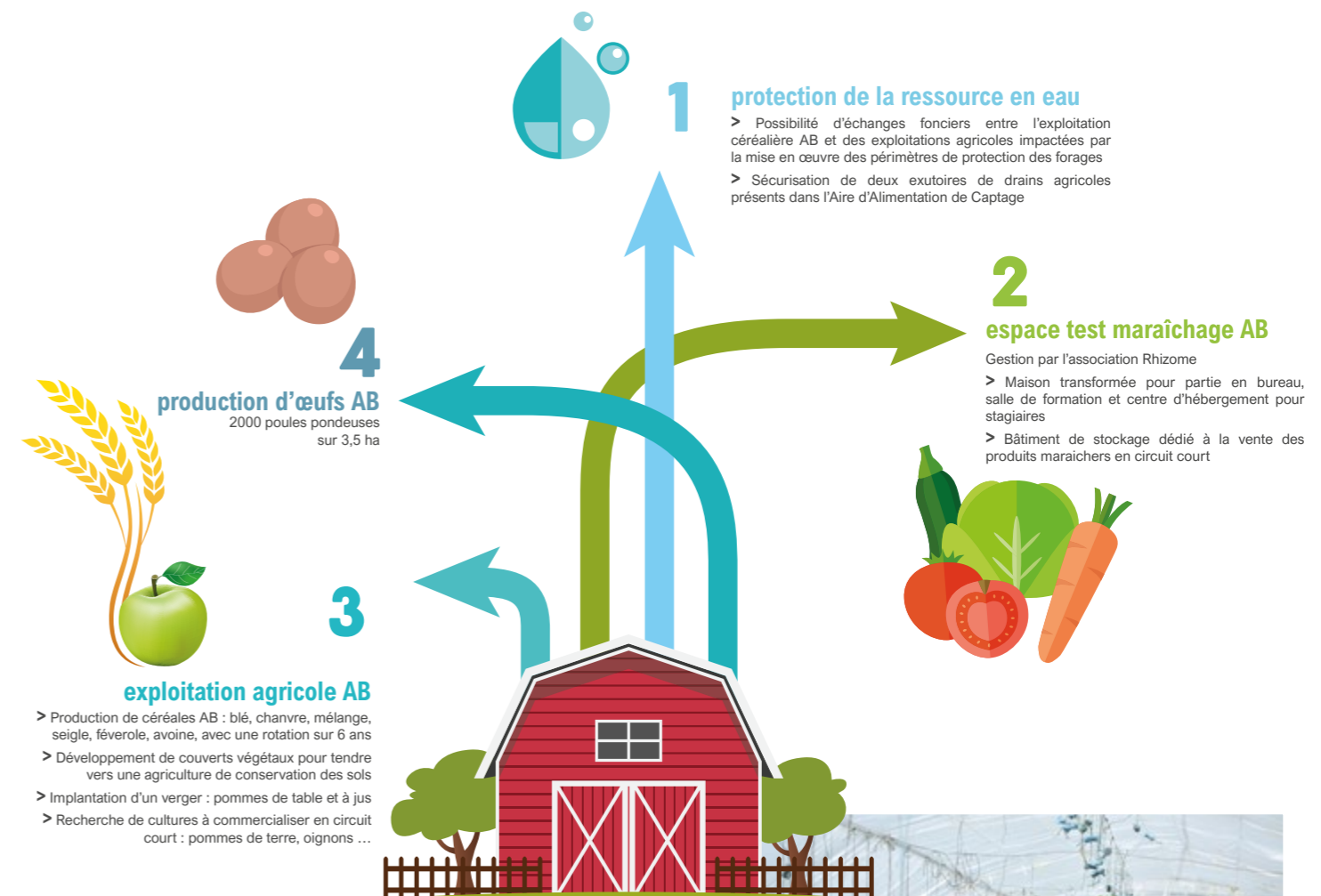
Cette petite unité très novatrice sera également **créatrice d'emplois.**

Vers des circuits courts

C'est pourquoi **dès maintenant une réflexion doit être menée sur l'accès en circuit court à une alimentation de qualité pour la population locale**, mais aussi pour les cantines des différents établissements scolaires de notre territoire, les maisons de retraites, etc.

N'oublions pas également **la dimension pédagogique de ce projet**, qui pourra souhaitons le, être accompagné par un partenariat avec le lycée agricole départemental et l'ensemble de nos écoles.

Les grandes lignes du projet



Entretien avec Julien Kieffer Co-gérant de la SCOP Rhizome

Qu'est-ce que Rhizome en quelques mots ?

Rhizome est une Société COopérative et Participative, structure qui place l'humain au cœur de l'entreprise agricole et environnementale. 70 SCOP structurent un réseau national qui développe des « espaces test agricoles » depuis une dizaine d'années.

Les SCOP s'adressent aux 30% de personnes non issues du monde agricole, mais qui souhaitent en faire leur métier. Néanmoins, une réelle formation peut leur manquer, ainsi qu'une expérience concrète dans une exploitation, afin de confronter leur ambition aux réalités du terrain.

C'est là où Rhizome intervient sur plusieurs volets :

D'abord un tremplin qui permet de tester son activité sur une période d'un à trois ans sans avoir à créer son entreprise : c'est la SCOP qui prend en charge la partie administrative afin que l'entrepreneur puisse se concentrer sur l'action.

Ensuite une formation au métier d'entrepreneur par une démarche collective avec des ateliers pour travailler certaines thématiques en commun et avancer ensemble.

Quelles sont les raisons qui vous ont incité à être partie prenante du projet ?



C'est un formidable lieu pour l'implantation d'un pôle agro écologique ! Cela va permettre plusieurs types de productions sur un vaste espace. Les bâtiments présents laissent imaginer un large potentiel : ateliers de transformation, logistique...

La situation géographique est également intéressante avec la proximité des autoroutes au centre de l'Orne.

La CdC des Sources de l'Orne a une vision novatrice sur le secteur en étant volontariste sur une dynamique en faveur d'une transition écologique et d'un accès à une alimentation «de qualité».

Cette initiative laisse espérer que la CdC puisse être un moteur sur une échelle plus large, pour engager d'autres acteurs dans la dynamique et générer d'autres initiatives du même genre.

GENS D'ICI

Patrice Olivier, photographe des rencontres

Habitant d'Essay, Patrice Olivier, photographe, est parti il y a quelques mois à la rencontre de producteurs ornaïens en circuits courts. Il a vécu ces rencontres de l'intérieur au rythme de leurs activités afin de faire partager leurs quotidiens et illustrer cette diversité. Un livre vient de paraître et une exposition itinérante a fait escale au marché du terroir et des artisans d'art à Sées le 1^{er} juin dernier.

Patrice, en quelques mots, votre parcours de photographe ?

J'ai toujours fait de la photo, de voyage, de famille, et à 18 ans j'ai acquis mon premier Reflex, un vieux Minolta X500. Dans les années 2000, j'ai travaillé dans la photo animalière, fait quelques envois en agences, participé à des festivals puis commencé à produire mes premiers livres chez Terra Incognita (11 ouvrages à ce jour), ce qui m'a donné l'occasion de voyager au Maroc, au Sénégal, au Cambodge...

Le monde de l'édition a beaucoup évolué depuis dix ans, la perception de la photo aussi. J'ai pris du recul par rapport à ce milieu et aujourd'hui j'ai cette liberté de pouvoir choisir mes sujets sans contrainte professionnelle ou économique.

Je peux prendre mon temps (parfois deux ans) pour finaliser un projet qui me tient à cœur.

Quelles thématiques vous inspirent ?

Le premier livre que j'avais pu faire, en collaboration avec un auteur chercheur, portait sur les fourmis rousses, insectes sociaux par excellence, qui a donné lieu à une expo (qui tourne toujours, comme récemment à l'écomusée du Perche !)

Et donc déjà dès le début, c'était l'aspect social qui m'intéressait, où l'on pouvait déceler des similitudes humaines dans les comportements !

La trame est l'humain et la base est la rencontre. L'objet est de présenter des gens et leurs différentes facettes dans leur milieu (social, culturel, économique...) Cet aspect rencontre est ce qui est pour moi essentiel comme cœur d'un projet.

Par exemple lorsque je suis allé au Cambodge il y a d'abord rencontre avec une famille, il y a eu des échanges, puis ensuite seulement après quelques jours la photo est intervenue. Ce sont même souvent



les habitants qui me demandaient de commencer à les photographier ! La notion de partage est importante pour moi. La photo n'est pas simplement une illustration, elle rend compte d'une émotion.

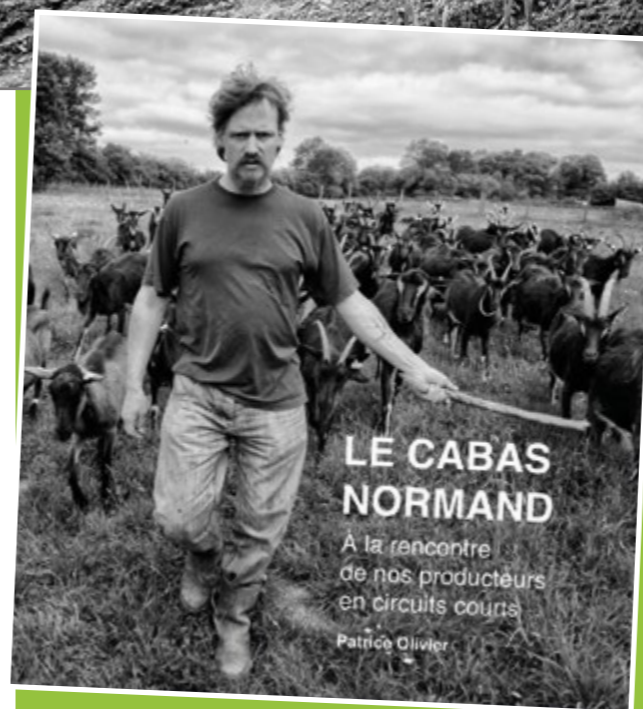
Et sur les producteurs en circuits courts ?

Je suis fils d'agriculteur, et de formation agricole. C'est un milieu qui m'est familier, et les circuits courts me parlent. La Normandie est un territoire riche de propositions en produits fermiers et artisanaux en circuits courts.

Ce projet de livre a débuté il y a un an, il aboutit aujourd'hui, avec en parallèle une exposition à l'Hôtel du Département de l'Orne jusqu'en septembre, avec 26 photos grands formats sur les grilles et 40 à l'intérieur.

Le parti-pris du noir et blanc ?

J'ai toujours eu une sensibilité « noir et blanc », j'avais installé mon premier labo dans la salle de bains, passé de nombreuses heures à développer avec cette technique, et c'est ce qui m'attire encore



LE CABAS NORMAND

Un livre photo noir et blanc de 120 photographies

28 producteurs avec une vingtaine d'activités : maraîchage, fromages, cidre, calvados, céréales, viandes, pommes de terre, bière, escargots, glaces...

17€ en vente à l'office de tourisme, la maison de la presse, la librairie l'oiseau lyre et quelques producteurs sur le marché de Sées

le plus dans la photo actuelle.

La couleur donne une expression différente à une même photo, tandis que le noir et blanc va focaliser davantage sur le geste, le regard du sujet, l'attitude... Quand on veut faire passer ces notions le noir et blanc est beaucoup plus fort en terme d'expression, plus direct.

L'interprétation de la réalité devient plus personnelle et plus engagée. On met plus en exergue cette relation directe, l'émotion et le côté « humaniste ».

Des expositions :

• Hôtel du Département de l'Orne

Du 16 mai au 2 septembre 2018

26 photos grands formats sur grilles et 40 photos à l'intérieur.

• Exposition Itinérante « Le cabas Normand »

30 photos au format 50 X 70 cm ou 60 X 60 cm disponible depuis avril (contacter le Crédit Mutuel de Mortagne-au-Perche)

Contact

Olivier Patrice

27 rue Roederer

61500 Essay

02 33 81 96 22 / 06 45 83 58 67

olivier.patrice@wanadoo.fr

www.facebook.com/patrice.olivier.92

www.patrice-olivier.com

ALMENÊCHES
AUNOU-SUR-ORNE
BELFONDS
LA BELLIERE
BOISSEI-LA-LANDE
BOITRON
LE BOUILLON
BURSARD
LE CERCUEIL
CHAILLOUÉ
LA CHAPELLE-PRÈS-SÉES
LE CHÂTEAU-D'ALMENÊCHES
ESSAY
LA FERRIERE-BÉCHET
FRANCHEVILLE
MACÉ
MÉDAVY
MONTMERREI
MORTRÉE
NEAUPHE-SOUS-ESSAI
SAINT-GERVAIS-DU-PERRON
SAINT-HILAIRE-LA-GÉRARD
SÉES
TANVILLE

MÉMO

COMMUNAUTÉ DE COMMUNES

2, rue Auguste Loutreuil 61500 SÉES
02 33 28 88 87
cc-sourcesdelorne@orange.fr

ASSAINISSEMENT

Léonard MONNIER
Technicien Assainissement collectif
et Eau potable
02 33 31 22 21 / 07 87 69 95 96
leonard.monnier@cc-sourcesdelorne.fr

Cédric LETORT
Technicien SPANC
02 33 26 31 16 / 06 72 53 25 93
spanc@cc-sourcesdelorne.fr

PETITE ENFANCE

Carine LECHAT : 02 33 32 22 27
petite-enfance-paysdesees@orange.fr

RAM

Marion LEMAITRE
06 79 74 14 30
ram-sdlo@orange.fr

MARPA

Francette PAISANT : 02 33 12 97 54
marpa-dupays-demortree@orange.fr

Camille ROULLIER

Technicien Rivières et bassins versants
06 45 28 19 38
camille.roullier@cc-sourcesdelorne.fr

SERVICES TECHNIQUES

Régis ROLAND
Services techniques
06 78 83 67 35
st-dessourcesdelorne@orange.fr

Patrick TRONCHOT
Travaux et Voirie
02 33 28 28 31 / 06 87 11 71 72
patrick.tronchot@cc-sourcesdelorne.fr

OFFICE DE TOURISME DES SOURCES DE L'ORNE

02 33 28 74 79
tourisme@cc-sourcesdelorne.fr